

# Neue Räume in Haus G

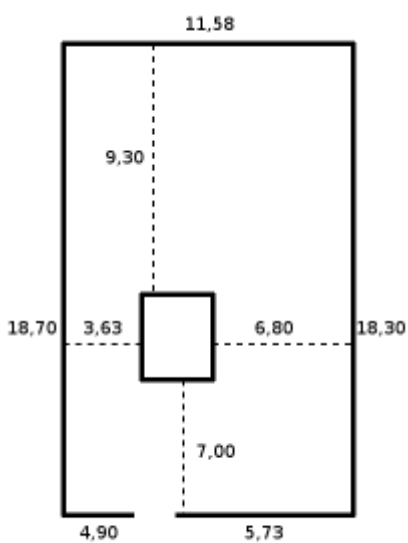
Wir kriegen neue Räume im Rohbau, die wir selbst ausbauen müssen. Diese Seite beinhaltet alle Infos dazu.

## Pläne

### Grundriss



(fast?) genaue Maße



## Aktueller Plan

Aktueller Plan als PDF vom Architekten [haus-g-og3.pdf](#)

## Dokumente

**Der Plan, auf den wir uns mit dem edH geeinigt haben**

Projektbeschreibung: [pr-konzept.pdf](#)

Raumaufteilung:



Aufteilung Vereinsräume:



## Einzelne Gewerke

### Elektro

Der Strom wird an einem Kasten am Schornstein übergeben. Von dort wird eine Unterverteilung im Flur versorgt. Die Unterverteilung versorgt den Vortragsraum und das Atelier durch die Wände. In der Warpzone wird die Stromverteilung über Rinnen unter der Decke versorgt. Es werden zu den Arbeitstischen und zur Chillarea jeweils blaue CEE Dosen gelegt, die dann Steckerleisten versorgen. Dadurch sind wir bei der Gestaltung der Chillarea und der Arbeitsplätze flexibel. Die Küche wird durch die Trockenbauwand versorgt. Der Serverschrank kommt auf die Stirnseite des Raums und wird über die Rinnen versorgt.

Eine erste Version der Sicherungsbelegung im Verteilerkasten: [warpzone\\_elektrik.ods](#)

Hier eine Einkaufsliste, bei der noch die genauen Produktbezeichnungen eingefügt werden müssen: [einkaufen.ods](#)

Die selbe Einkaufsliste mit passenden Bezeichnungen: [einkaufen\\_bearbeitet.ods](#)

Und hier der ursprüngliche Elektroplan, der nicht mehr ganz der Realität entspricht, aber noch



Anhaltspunkte gibt:

### **Wasser**

Am Schornstein gibt es einen Wasseranschluss, an dem wir ein Waschbecken anbringen könnten. Die genauen Details werden vom zuständigen Klempner am Kamp vorgegeben.

### **Netzwerk/Internet**

Den Raum sollte man mit einem AP mit WLAN versorgen können. Ethernet wird ja zZ extrem selten benötigt. Ggf kann man in die Elektrosäule in der Lounge eine Doppeldose integrieren. Der Einfachheit halber sollen zentrale Anschlusspunkte mit einem Bodenkabelkanal versorgt werden. StuC hat im Keller einen 42(?)HE 19" Schrank, den wir irgendwo platzieren müssen. Frage wäre noch, wo es einen Übergabepunkt für DSL gibt? Stellt euch das vor! Kein Internet! Wir planen Etwa 10 Doppeldosen und 300m Kabel. Und ein 24 Port Patchpanel.

### **Beamer**

Deckenmontage mit Übergabepunkt an einem Platz, an dem man Vorträge hält.

### **Küche**

Neben dem Schornstein gibt es ja den Wasseranschluss. Hier könnte man eine Küchenzeile einbauen. Hier nicht ein paar stark abgesicherte Steckdosen vorsehen. Für Herd, Warmwasser, etc.

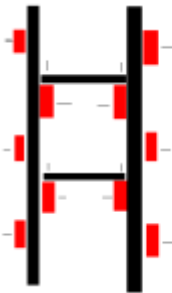
### **Heizung**

Wir waren mit dem Kampklempner in den Räumen. Er hat uns vorgeschlagen, dass man ein Mischkonzept aus einem Heißluftgebläse und Heizkörpern mit Fernwärme baut. Das Gebläse würde man für die schnelle Erwärmung nutzen und die Heizkörper für ein Halten der Temperatur. Darüber würde auch der Frostschutz gewährleistet. Der Klempner erstellt ein Konzept, dass er mit unserer Manpower umsetzen würde. Er hatte auch schon davon gesprochen, dass wir mit Fernsteuerung/Zeitschaltuhr/Temperaturfühler die Heizung kontrollieren können. Also Heater-Hacking...

Eine Ergänzungsheizung auf dem Dach wäre natürlich immer noch cool. Das wäre aber halt nur eine zusätzliche Heizung. An klaren Wintertagen kann das aber derbe rocken. Müsste man halt ausprobieren. Ganz spannende Einstigpunkte [hier](#) und [hier](#).

## Boden

Der aktuelle Plan sieht vor, dass auf dem Boden OSB Platten verlegt werden, weil da viel Eigenleistung möglich ist und wir direkt einen wohnlichen Boden haben. Dafür haben wir uns eine tolle Technik zeigen lassen. Und zwar legt man einen Balken KVH so hin, wie man es haben will, in Ausrichtung, Höhe und so. Dann schraubt man rechts und links Hölzer an den Balken, auf denen er dann steht. Dann sägt man die Ständerhölzer oben ab. Zwischen den Balken kann man dann Abstandsbalken einschrauben. Ungefähr so:



Ich wäre eher für eine Verlegung der Balken mit Säckchen, ähnlich wie es bei Bodenplatten im Außenbereich gemacht wird. Diese Sägerei erscheint mir etwas arbeitsaufwendig. — [Thorsten Fenk](#) 2012/10/19 17:10

Materialbedarf (30cm Abstand der Unterkonstruktion, alle 50cm ein Betonhubbel mit ~0,5l Beton, incl. Verschnitt)

- 260m<sup>2</sup> 22mm OSB Platten
- 850m KVH 6cm x 10cm
- 850l Beton
- Leim zum Verkleben der Platten untereinander
- Verbinder/Winkel für den Unterbau; die OSB Platten würde ich schwimmend verlegen
- Schrauben
- Reicht das KVH für Querstreben?

## Lounge

Die Lounge sollte natürlich mit geheizten Sitzmöbeln ausgerüstet werden. Die vorhandenen Sofas könnten durch neue ersetzt/ergänzt werden. Von allen Sofas sollte der Beamer gut sichtbar sein.

Außerdem sollte man noch Platz vorsehen, um Stühle zu stellen, wenn es Vorträge gibt. Es gab mal die Idee, die Sofas auf eine Art Podest zu stellen. Darunter könnte man die Verkabelung verstecken, aber wenn das Podest zu klein ist, ist es auch blöd. Muss noch diskutiert werden.

### Werkstatt

Die Werkstatt sollte mindestens mit der doppelten Anzahl an Arbeitsplätzen ausgerüstet werden, als die aktuelle Werkstatt. Man könnte 2 Messplätze einrichten, da wir 2 Oszilloskope haben. An jedem Platz sollte es 2-3 Steckdosen und einen 12 und einen 5 Volt Ausgang haben. Die Dosen kann man wie bisher im Kabelkanal an der Wand unterbringen.

### Zwischenwand

Wir bauen Trockenwände. Informationen dazu haben wir uns schon besorgt.

### Küche

Grobe Masse für die neue Küche [masse\\_neue\\_kueche.jpg](#) Ein Standardküchengerät (Kühlschrank herd etc.) ist 60cm Breit.

From:

<http://wiki.warpzone.ms/> - **warpzone**

Permanent link:

[http://wiki.warpzone.ms/projekte:neueraeume:neue\\_raeume\\_in\\_haus\\_g?rev=1424706367](http://wiki.warpzone.ms/projekte:neueraeume:neue_raeume_in_haus_g?rev=1424706367)

Last update: **01.03.2017**

